



ÅRSRAPPORT 2014

Assens Forsyning A/S

Godkendt på selskabets ordinære generalforsamling, den 12 / 5 2015

Dirigent: *MARIANNE LYNGSØ HANSEN*

*Marianne Lyngsø Hansen*



**ASSENS**  
FORSYNING

**Indhold**

<b>Ledelsespåtegning</b>	<b>2</b>
<b>Den uafhængige revisors erklæringer</b>	<b>3</b>
<b>Ledelsesberetning</b>	<b>5</b>
Oplysninger om selskabet	5
Hoved- og nøgletal for koncernen	6
Beretning	7
<b>Koncern- og årsregnskab 1. januar - 31. december</b>	<b>9</b>
Resultatopgørelse	9
Balance	10
Egenkapitalopgørelse	12
Pengestrømsopgørelse	13
Noter	14

## Ledelsespåtegning

Bestyrelse og direktion har dags dato behandlet og godkendt årsrapporten for Assens Forsyning A/S for regnskabsåret 1. januar - 31. december 2014.

Årsrapporten er aflagt i overensstemmelse med årsregnskabsloven.


Det er vores opfattelse, at koncernregnskabet og årsregnskabet giver et retvisende billede af koncernens og selskabets aktiver, passiver og finansielle stilling pr. 31. december 2014 samt af resultatet af koncernens og selskabets aktiviteter og koncernens pengestrømme for regnskabsåret 1. januar - 31. december 2014.

Det er endvidere vores opfattelse, at ledelsesberetningen indeholder en retvisende redegørelse for udviklingen i koncernens og selskabets aktiviteter og økonomiske forhold, årets resultat og for koncernens og selskabets finansielle stilling.

Der er væsentlig usikkerhed vedrørende den beløbsmæssige størrelse af den udskudte skatteforpligtelse i dattervirksomhederne Assens Spildevand A/S, Assens Rensning A/S og Assens Vandværk A/S, der kan henføres til de skattemæssige indgangsværdier på selskabets materielle anlægsaktiver samt den hertil hørende opkrævningsret hos forbrugerne. Der henvises til note 2 herom.


Årsrapporten indstilles til generalforsamlingens godkendelse.

Assens, den 22. april 2015  
Direktion:




Jim Friis

Bestyrelse:



Hans Bjerregaard  
formand



Arno Termansen  
næstformand



Tage Kiltang Bartholin




Rikke Bjerglyng




Lars Kristian Pedersen



Marie Heebøl  
medarbejderrepræsentant



Bjarne Hougaard  
medarbejderrepræsentant



Jan Svendsen  
medarbejderrepræsentant

## Den uafhængige revisors erklæringer

Til kapitalejeren i Assens Forsyning A/S

### Påtegning på koncernregnskabet og årsregnskabet

Vi har revideret koncernregnskabet og årsregnskabet for Assens Forsyning A/S for regnskabsåret 1. januar - 31. december 2014. Koncernregnskabet og årsregnskabet omfatter resultatopgørelse, balance og noter, herunder anvendt regnskabspraksis for såvel koncernen som selskabet samt pengestrømsopgørelse for koncernen. Koncernregnskabet og årsregnskabet udarbejdes efter årsregnskabsloven.

Vi har i tilknytning til revisionen gennemlæst ledelsesberetningen, der udarbejdes efter årsregnskabsloven, og afgivet udtalelse herom.

### Ledelsens ansvar for koncernregnskabet og årsregnskabet

Ledelsen har ansvaret for udarbejdelsen af et koncernregnskab og et årsregnskab, der giver et retvisende billede i overensstemmelse med årsregnskabsloven. Ledelsen har endvidere ansvaret for den interne kontrol, som ledelsen anser nødvendig for at udarbejde et koncernregnskab og et årsregnskab uden væsentlig fejlinformation, uanset om denne skyldes besvigelser eller fejl.

### Revisors ansvar

Vores ansvar er at udtrykke en konklusion om koncernregnskabet og årsregnskabet på grundlag af vores revision. Vi har udført revisionen i overensstemmelse med internationale standarder om revision og yderligere krav ifølge dansk revisorlovgivning. Dette kræver, at vi overholder etiske krav samt planlægger og udfører revisionen for at opnå høj grad af sikkerhed for, om koncernregnskabet og årsregnskabet er uden væsentlig fejlinformation.

En revision omfatter udførelse af revisionshandlinger for at opnå revisionsbevis for beløb og oplysninger i koncernregnskabet og i årsregnskabet. De valgte revisionshandlinger afhænger af revisors vurdering, herunder vurderingen af risici for væsentlig fejlinformation i koncernregnskabet og i årsregnskabet, uanset om denne skyldes besvigelser eller fejl. Ved risikovurderingen overvejer revisor intern kontrol, der er relevant for virksomhedens udarbejdelse af et koncernregnskab og et årsregnskab, der giver et retvisende billede. Formålet hermed er at udforme revisionshandlinger, der er passende efter omstændighederne, men ikke at udtrykke en konklusion om effektiviteten af virksomhedens interne kontrol. En revision omfatter endvidere vurdering af, om ledelsens valg af regnskabspraksis er passende, om ledelsens regnskabsmæssige skøn er rimelige samt den samlede præsentation af koncernregnskabet og årsregnskabet.

Det er vores opfattelse, at det opnåede revisionsbevis er tilstrækkeligt og egnet som grundlag for vores konklusion.

Revisionen har ikke givet anledning til forbehold.

### Konklusion

Det er vores opfattelse, at koncernregnskabet og årsregnskabet giver et retvisende billede af selskabets aktiver, passiver og finansielle stilling pr. 31. december 2014 samt af resultatet af koncernens og selskabets aktiviteter og koncernens pengestrømme for regnskabsåret 1. januar - 31. december 2014 i overensstemmelse med årsregnskabsloven.

### Supplerende oplysninger vedrørende forhold af regnskabet

Uden at modificere vores konklusion, henleder vi opmærksomheden på note 2 i årsregnskabet, som beskriver den usikkerhed, der er omkring den beløbsmæssige størrelse af den udskudte skatteforpligtelse, i dattervirksomhederne Assens Spildevand A/S, Assens Rensning A/S og Assens Vandværk A/S, der kan henføres til de skattemæssige indgangsværdier på materielle anlægsaktiver samt den hertil hørende opkrævningsret hos forbrugere.

## Den uafhængige revisors erklæringer

### Udtalelse om ledelsesberetningen

Vi har i henhold til årsregnskabsloven gennemlæst ledelsesberetningen. Vi har ikke foretaget yderligere handlinger i tillæg til den udførte revision af koncernregnskabet og årsregnskabet. Det er på denne baggrund vores opfattelse, at oplysningerne i ledelsesberetningen er i overensstemmelse med koncernregnskabet og årsregnskabet.

Aarhus, den 22. april 2015  
ERNST & YOUNG  
Godkendt Revisionspartnerselskab



Søren Peter Nielsen  
statsaut. revisor



Thomas Riis  
statsaut. revisor

## Ledelsesberetning

### Oplysninger om selskabet

Navn	Assens Forsyning A/S
Adresse, postnr. by	Skovvej 2B 5610 Assens
CVR-nr.	32 28 57 24
Stiftet	24. juni 2009
Hjemstedskommune	Assens
Regnskabsår	1. januar - 31. december
Hjemmeside	<a href="http://www.assensforsyning.dk">www.assensforsyning.dk</a>
E-mail	<a href="mailto:post@assensforsyning.dk">post@assensforsyning.dk</a>
Telefon	63 44 90 00
Bestyrelse	Hans Bjerregaard, formand Arno Termansen, næstformand Tage Kiltang Bartholin Rikke Bjerglyng Lars Kristian Pedersen Marie Heebøl, medarbejderrepræsentant Bjarne Hougaard, medarbejderrepræsentant Jan Svendsen, medarbejderrepræsentant
Direktion	Jim Friis
Revision	Ernst & Young Godkendt Revisionspartnerselskab Værkmestergade 25 Postboks 330 8100 Aarhus C



## Ledelsesberetning

### Hoved- og nøgletal for koncernen

t.kr.	2014	2013	2012	2011	2010
<b>Hovedtal</b>					
Nettoomsætning	141.206	132.190	128.750	125.617	116.214
Bruttoresultat	81.169	65.122	49.540	54.110	54.137
Resultat af ordinær primær drift	33.224	25.506	25.380	22.150	13.913
Resultat af finansielle poster	-1.558	1.333	-664	-100	-521
<b>Årets resultat</b>	<b>-2.484</b>	<b>24.961</b>	<b>25.659</b>	<b>20.657</b>	<b>14.826</b>
Balancesum	1.384.643	1.345.167	1.318.304	1.277.510	1.251.170
<b>Egenkapital</b>	<b>1.247.057</b>	<b>1.250.571</b>	<b>1.225.302</b>	<b>1.200.077</b>	<b>1.196.588</b>
Pengestrøm fra driftsaktiviteten	56.128	59.509	71.010	53.955	41.376
Pengestrøm til investeringsaktivitet	-90.059	-81.865	-71.021	-56.613	-48.086
Heraf til investering i materielle anlægsaktiver	-90.059	-81.934	-71.025	-57.347	-48.102
Pengestrøm fra finansieringsaktivitet	21.731	2.341	10.816	3.441	3.769
<b>Pengestrøm i alt</b>	<b>-12.200</b>	<b>-20.015</b>	<b>10.805</b>	<b>783</b>	<b>-2.941</b>
<b>Nøgletal</b>					
Overskudsgrad	24,1 %	19,3 %	19,7 %	17,9 %	17 %
Afkast af den investerede kapital	1,9 %	2,0 %	2,1 %	1,7 %	1,8 %
Bruttomargin	57,8 %	49,3 %	39,5 %	46,6 %	50,3 %
Soliditetsgrad	90,1 %	93,0 %	92,9 %	93,9 %	96,4 %
Egenkapitalforrentning	-0,6 %	2,0 %	2,1 %	1,7 %	1,9 %
<b>Gennemsnitligt antal fuldtidsbeskæftigede</b>	<b>58</b>	<b>59</b>	<b>58</b>	<b>58</b>	<b>56</b>

Der henvises til definitioner og begreber under anvendt regnskabspraksis.

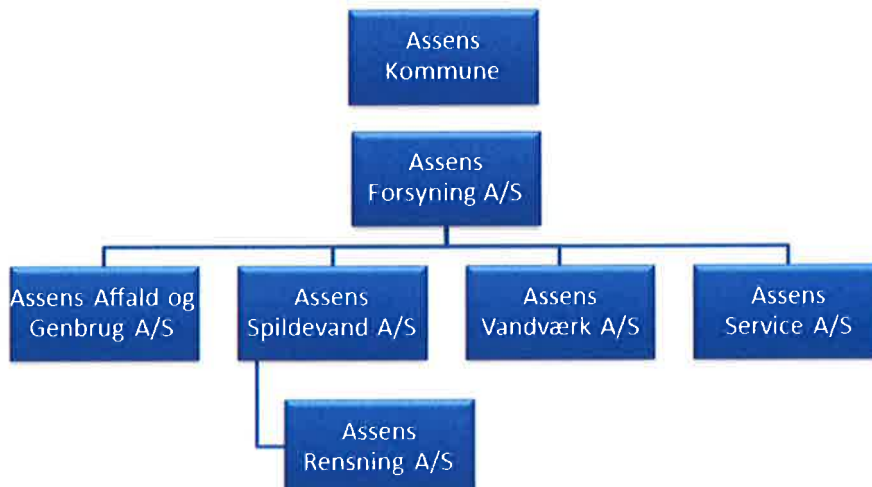
Der er i henhold til årsregnskabslovens § 166 ikke foretaget tilpasning af sammenligningstal for ændring af regnskabspraksis for årene 2010.

## Ledelsesberetning

### Beretning

#### Hovedaktivitet

Selskabets formål er at besidde ejerandele i de øvrige selskaber under Assens Forsyning A/S samt eje og udleje administrationsbygningen Skovvej 2B. Virksomhedens indtægter kommer fra udlejning af administrationsbygningen.



#### Usikkerhed ved indregning og måling

Opgørelsen af skat i årsregnskaberne for dattervirksomhederne Assens Spildevand A/S, Assens Rensning A/S og Assens Vandværk A/S, har til og med 2013 været baseret på selskabernes vurdering af skattemæssige indgangsværdier på de materielle anlægsaktiver svarende til branchens anvendelse af de myndighedsfastsatte standardpriser for anlægsaktiverne. Disse værdier ligger over de regnskabsmæssige værdier. Assens Spildevand A/S og Assens Vandværk A/S har modtaget en afgørelse fra SKAT, hvor SKAT afviser anvendelse af de myndighedsfastsatte standardpriser som udtryk for anlægsaktivernes skattemæssige indgangsværdier. Selskaberne, samt branchen i øvrigt, er uenig i SKAT's afgørelser, hvorfor disse er påklaget til Landsskatteretten. Landsskatteretten har i kendelser af 26. juni 2014 afsagt de første domme vedrørende problemstillingen, og disse er i overvejende grad faldet ud til SKAT's fordel. De afgjorte sager er anket, idet branchen er af den opfattelse, at afgørelserne er forkerte både i relation til lovens ordlyd og i relation til intentionerne med vandsektorloven.

I ovennævnte kendelser anfægtede Landsskatteretten SKAT's konkrete anvendelse af værdiansættelsesmodel, hvorfor der fortsat er væsentlig usikkerhed forbundet med SKAT's ansættelse af de skattemæssige indgangsværdier, samt den deraf afledte udskudte skatteforpligtelse. På baggrund heraf er den udskudte skat og tilhørende opkrævningsret hos forbrugerne ikke indregnet i årsregnskabet. Der henvises til note 2 i årsregnskabet. Såfremt sagerne i de civile domstole helt skulle falde ud til SKAT's fordel, vil der skulle indregnes en udskudt skat i dattervirksomhederne Assens Spildevand A/S, Assens Rensning A/S og Assens Vandværk A/S i niveauet 125,4 mio. kr., der modsvares af en opkrævningsret i samme niveau før tilbagediskontering.

Betalbar skat for 2014 og tidligere år er opgjort i henhold til SKAT's afgørelse og indregnet i årsregnskaberne for dattervirksomhederne Assens Spildevand A/S, Assens Rensning A/S og Assens Vandværk A/S under skat. En tilsvarende opkrævningsret hos selskabets kunder er medtaget som en del af årets omsætning, hvorfor forholdet ikke påvirker selskabernes resultat, men dog belaster selskabernes kunder med højere priser.



## Ledelsesberetning

### Beretning

#### Økonomiske forhold og nøgletal

Resultatopgørelsen udviser et underskud på 2.484 t.kr., og egenkapitalen udgør herefter 1.247.057 t.kr.

Resultat af primær drift i modervirksomhed udviser et overskud på 227 t.kr.

#### Væsentlige begivenheder og aktiviteter 2014

Der er indtrådt 2 forbrugerrepræsentanter i bestyrelsen ved generalforsamlingen i maj 2014. Forbrugerrepræsentanterne har ikke stemmeret, men taleret i Assens Forsyning A/S, Assens Service A/S og Assens Affald og Genbrug A/S. Forbrugerrepræsentanterne har stemmeret i Assens Spildevand A/S, Assens Rensning A/S og Assens Vandværk A/S. Medarbejderrepræsentanterne i bestyrelsen har stemmeret i Assens Forsyning A/S og Assens Service A/S og taleret i øvrige selskaber, der i 2014 udskiftet repræsentant på den ene af posterne.

Assens Forsyning A/S oplever nu, at opgaven med driftsoptimering og sikker drift er godt implementeret i selskabets arbejdsgange som en naturlig del af hverdagen. Vi kan derfor lægge yderligere vægt på vores opgave med at understøtte vores ejere, samt vores kunder og øvrige interessenter på selskabets forretningsområder indenfor spildevand, vandforsyning og affald med den viden, vores daglige opgaver giver os. Denne opgave skal ske ved at fastholde fokus på vores visioner om service, udvikling, kvalitet m.m. på tværs i hele organisationen.

Medarbejdere i Assens Forsyning har i 2014 været på strategikursus og derigennem er der udarbejdet en ny vision 2015-2035 for Assens Forsyning, der er tilpasset den situation og de udfordringer, som forsyningskoncernen står overfor.

#### Udvikling og økonomiske forhold

Der vil i løbet af 2015 blive truffet endelig beslutning om, hvorvidt der skal etableres en ny administrationsbygning i forbindelse med den planlagte opførelse af et nyt renseanlæg.

#### Betydningsfulde hændelser, der er indtruffet efter regnskabsårets afslutning.

Der er efter ledelsens vurdering ikke efter balancedagen indtruffet væsentlige hændelser, som påvirker bedømmelsen af årsrapporten.

**Koncern- og årsregnskab 1. januar - 31. december**
**Resultatopgørelse**

Note	t.kr.	Koncern		Modervirksomhed	
		2014	2013	2014	2013
3	Omsætning	137.700	130.696	451	500
	Under/-overdækning	3.506	1.494	0	0
	<b>Nettoomsætning</b>	<b>141.206</b>	<b>132.190</b>	<b>451</b>	<b>500</b>
	Produktionsomkostninger	-60.037	-67.068	0	0
	<b>Bruttoresultat</b>	<b>81.169</b>	<b>65.122</b>	<b>451</b>	<b>500</b>
	Distributionsomkostninger	-30.593	-26.120	0	0
	Administrationsomkostninger	-17.352	-13.496	-224	-223
	<b>Resultat af ordinær primær drift</b>	<b>33.224</b>	<b>25.506</b>	<b>227</b>	<b>277</b>
	Andre driftsindtægter	262	278	0	0
	Andre driftsomkostninger	-3.253	-1.192	0	0
	<b>Resultat af primær drift</b>	<b>30.233</b>	<b>24.592</b>	<b>227</b>	<b>277</b>
	Andel af resultat i dattervirksomheder efter skat	0	0	-2.685	24.764
4	Finansielle indtægter	82	2.354	78	4
5	Finansielle omkostninger	-1.640	-1.021	-192	-130
	<b>Ordinært resultat før skat</b>	<b>28.675</b>	<b>25.925</b>	<b>-2.572</b>	<b>24.915</b>
6	Skat af årets resultat	-31.159	-964	88	46
	<b>Årets resultat</b>	<b>-2.484</b>	<b>24.961</b>	<b>-2.484</b>	<b>24.961</b>
	<b>Forslag til resultatdisponering</b>				
	Reserve for opskrivning efter indre værdis metode			-2.685	24.764
	Overført resultat			201	197
				<b>-2.484</b>	<b>24.961</b>

**Koncern- og årsregnskab 1. januar - 31. december**
**Balance**

Note	t.kr.	Koncern		Modervirksomhed	
		2014	2013	2014	2013
		<b>AKTIVER</b>			
		<b>Anlægsaktiver</b>			
7	<b>Materielle anlægsaktiver</b>				
	Grunde og bygninger	45.695	43.244	4.293	4.163
	Tekniske anlæg	263.018	268.497	0	0
	Distributionsanlæg	956.828	930.108	0	0
	Andre anlæg, driftsmateriel og inventar	36.221	19.896	0	0
	Materielle anlægsaktiver under udførelse	52.970	42.621	0	207
		<u>1.354.732</u>	<u>1.304.366</u>	<u>4.293</u>	<u>4.370</u>
	<b>Finansielle anlægsaktiver</b>				
8	Kapitalandele i dattervirksomheder	0	0	1.246.377	1.250.092
		<u>0</u>	<u>0</u>	<u>1.246.377</u>	<u>1.250.092</u>
	<b>Anlægsaktiver i alt</b>	<u>1.354.732</u>	<u>1.304.366</u>	<u>1.250.670</u>	<u>1.254.462</u>
	<b>Omsætningsaktiver</b>				
	<b>Tilgodehavender</b>				
	Tilgodehavender fra salg og tjenesteydelser	9.283	9.353	0	0
	Tilgodehavender hos tilknyttede virksomheder	0	0	600	0
	Andre tilgodehavender	6.901	6.112	0	92
	Tilgodehavende selskabsskat	0	3.449	0	0
	Sambeskatingsbidrag	81	173	252	60
	Periodeafgrænsningsposter	3.401	683	0	0
		<u>19.666</u>	<u>19.770</u>	<u>852</u>	<u>152</u>
	<b>Likvide beholdninger</b>	<u>10.245</u>	<u>21.031</u>	<u>462</u>	<u>1.060</u>
	<b>Omsætningsaktiver i alt</b>	<u>29.911</u>	<u>40.801</u>	<u>1.314</u>	<u>1.212</u>
	<b>AKTIVER I ALT</b>	<u>1.384.643</u>	<u>1.345.167</u>	<u>1.251.984</u>	<u>1.255.674</u>



**Koncern- og årsregnskab 1. januar - 31. december**
**Egenkapitalopgørelse**

Koncern				
t.kr.	Aktiekapital	Værdi af sikringsinstrumenter	Overført resultat	I alt
<b>Egenkapital 1. januar 2014</b>	10.000	308	1.240.263	1.250.571
Overført, jf. resultatdisponering	0	-1.030	-2.484	-3.514
<b>Saldo 31. december 2014</b>	<b>10.000</b>	<b>-722</b>	<b>1.237.779</b>	<b>1.247.057</b>

Modervirksomhed				
t.kr.	Aktiekapital	Nettop-skrivning efter indre værdis metode	Overført resultat	I alt
<b>Egenkapital 1. januar 2014</b>	10.000	75.943	1.164.628	1.250.571
Værdiregulering af sikringsinstrumenter i datterselskaber	0	-1.030	0	-1.030
Overført, jf. resultatdisponering	0	-2.685	201	-2.484
<b>Saldo 31. december 2014</b>	<b>10.000</b>	<b>72.228</b>	<b>1.164.829</b>	<b>1.247.057</b>

**Koncern- og årsregnskab 1. januar - 31. december**
**Pengestrømsopgørelse**

Note	t.kr.	Koncern	
		2014	2013
	Årets resultat før skat	28.675	30.002
17	Reguleringer	25.586	34.524
18	Ændring i driftskapital	3.937	-3.267
	<b>Pengestrøm fra primær drift før finansielle poster</b>	<b>58.198</b>	<b>61.259</b>
	Renteindtægter	82	2.354
	Renteomkostninger	-1.640	-1.021
	Betalt selskabsskat	-512	-3.083
	<b>Pengestrøm fra driftsaktivitet</b>	<b>56.128</b>	<b>59.509</b>
7	Køb af materielle anlægsaktiver	-90.059	-81.934
	Salg af materielle anlægsaktiver	0	69
	<b>Pengestrøm til investeringsaktivitet</b>	<b>-90.059</b>	<b>-81.865</b>
	Fremmedfinansiering:		
	Afdrag på langfristet gældsforpligtelser	-3.169	-2.244
	Provenu ved optagelse af prioritetsgæld	24.900	4.585
	<b>Pengestrøm fra finansieringsaktivitet</b>	<b>21.731</b>	<b>2.341</b>
	<b>Årets pengestrøm</b>	<b>-12.200</b>	<b>-20.015</b>
	Likvider, primo	21.031	41.046
	<b>Likvider, ultimo</b>	<b>8.831</b>	<b>21.031</b>

Pengestrømsopgørelsen kan ikke direkte udledes af årsregnskabet's øvrige bestanddele.



## Koncern- og årsregnskab 1. januar - 31. december

### Noter

#### 1 Anvendt regnskabspraksis

Årsrapporten for Assens Forsyning A/S for 2014 er aflagt i overensstemmelse med årsregnskabslovens bestemmelser for klasse C-virksomheder (mellem).

Årsregnskabet er aflagt efter samme regnskabspraksis som sidste år.

#### Koncernregnskabet

Koncernregnskabet omfatter modervirksomheden Assens Forsyning A/S samt dattervirksomheder, hvori Assens Forsyning A/S direkte eller indirekte besidder mere end 50 % af stemmerettighederne eller på anden måde har bestemmende indflydelse.

Ved konsolideringen foretages eliminering af koncerninterne indtægter og omkostninger, aktiebesiddelser, interne mellemværender og udbytter samt realiserede og urealiserede fortjenester og tab ved transaktioner mellem de konsoliderede virksomheder.

#### Afledte finansielle instrumenter

Afledte finansielle instrumenter indregnes første gang i balancen til kostpris og måles efterfølgende til dagsværdi. Positive og negative dagsværdier af afledte finansielle instrumenter indgår i andre tilgodehavender, henholdsvis anden gæld.

Ændringer i dagsværdi af afledte finansielle instrumenter, der er klassificeret som og opfylder kriterierne for sikring af dagsværdien af et indregnet aktiv eller en indregnet forpligtelse, indregnes i resultatopgørelsen sammen med ændringer i dagsværdien af det sikrede aktiv eller den sikrede forpligtelse.

Ændringer i dagsværdi af afledte finansielle instrumenter, der er klassificeret som og opfylder betingelserne for sikring af fremtidige aktiver eller forpligtelser, indregnes i andre tilgodehavender eller anden gæld og i egenkapitalen. Resultater den fremtidige transaktion i indregning af aktiver eller forpligtelser, overføres beløb, som tidligere er indregnet på egenkapitalen, til kostprisen for henholdsvis aktivet eller forpligtelsen. Resultater den fremtidige transaktion i indtægter eller omkostninger, overføres beløb, som tidligere er indregnet i egenkapitalen, til resultatopgørelsen i den periode, hvor det sikrede påvirker resultatopgørelsen.

For afledte finansielle instrumenter, som ikke opfylder betingelserne for behandling som sikringsinstrumenter, indregnes ændringer i dagsværdi løbende i resultatopgørelsen.

### Resultatopgørelse

#### Nettoomsætning

Nettoomsætning ved salg af handelsvarer og færdigvarer, hvilket omfatter distribution og afledning af spildevand i Assens Spildevand A/S, rensning af spildevand i Assens Rensning A/S, salg af vand i Assens Vandværk A/S, afhentning af affald og drift af genbrugsstationer i Assens Affald og Genbrug A/S samt salg og produktion af ydelser i Assens Service A/S, indregnes i resultatopgørelsen, hvis levering og risikoovergang til køber har fundet sted inden årets udgang, og hvis indtægten kan opgøres pålideligt og forventes modtaget.

Nettoomsætningen måles til dagsværdien af det aftalte vederlag ekskl. moms og afgifter opkrævet på vegne af tredjepart. Alle former for afgivne rabatter indregnes i nettoomsætningen.

Ændring i over- og underdækning er reguleret i nettoomsætningen.

## Koncern- og årsregnskab 1. januar - 31. december

### Noter

#### 1 Anvendt regnskabspraksis (fortsat)

##### Produktionsomkostninger

Posten indeholder alle omkostninger vedrørende forsyningens rensning af spildevand, drift og vedligehold af renselanlæg, pumpestationer og brønde m.v., personaleomkostninger, afskrivninger, lokaleomkostninger, miljø m.v. samt afhentning af affald og indvinding af vand.

##### Distributionsomkostninger

Distributionsomkostninger omfatter alle omkostninger, som kan henføres til distribution af spildevand og vand. Under regnskabsposten hører endvidere reparation og vedligeholdelse af ledningsnet, ledningsregistrering, personaleomkostninger og afskrivning på distributionsaktiver. Omkostningerne ved aflæsning af forbrugsmålere betragtes som en distributionsomkostning.

##### Administrationsomkostninger

Posten omfatter omkostninger til administrative funktioner, herunder vederlag til medarbejdere i administrationen, kundeadministration og information, administrativ it, revision, kontorhold, afskrivninger vedrørende aktiver der benyttes til administration, inkassobehandling og tab på tilgodehavender.

##### Andre driftsindtægter

Andre driftsindtægter indeholder regnskabsposter af sekundær karakter i forhold til virksomhedernes aktiviteter, herunder fortjeneste ved salg af materielle anlægsaktiver.

##### Andre driftsomkostninger

Andre driftsomkostninger indeholder regnskabsposter af sekundær karakter i forhold til virksomhedernes aktiviteter, herunder tab ved salg af materielle anlægsaktiver.

##### Resultat af kapitalandele i dattervirksomheder

I modervirksomhedens resultatopgørelse indregnes den forholdsmæssige andel af de enkelte dattervirksomheders resultat efter skat efter fuld eliminering af intern avance/tab.

##### Finansielle indtægter og omkostninger

Finansielle indtægter og omkostninger indeholder renter.

##### Skat af årets resultat

Modervirksomheden er omfattet af de danske regler om tvungen sambeskatning af koncernens danske dattervirksomheder. Såfremt dattervirksomheder er skattepligtige, indgår de i sambeskatningen fra det tidspunkt, hvor de indgår i konsolideringen i koncernregnskabet, og frem til det tidspunkt, hvor de udgår fra konsolideringen.

Modervirksomheden er administrationsselskab for sambeskatningen, og afregner som følge heraf alle betalinger af selskabsskat med skattemyndighederne.

Den aktuelle danske selskabsskat fordeles ved afregning af sambeskatningsbidrag mellem de sambeskattede virksomheder i forhold til disses skattepligtige indkomster. I tilknytning hertil modtager virksomheder med skattemæssigt underskud sambeskatningsbidrag fra virksomheder, der har kunnet anvende dette underskud til nedsættelse af eget skattemæssigt overskud.

Årets skat, der består af årets aktuelle selskabsskat, årets sambeskatningsbidrag og ændring i udskudt skat - herunder som følge af ændring i skattesats - indregnes i resultatopgørelsen med den del, der kan henføres til årets resultat, og direkte i egenkapitalen med den del, der kan henføres til posteringer direkte i egenkapitalen.

**Koncern- og årsregnskab 1. januar - 31. december****Noter****1 Anvendt regnskabspraksis (fortsat)****Balance****Materielle anlægsaktiver**

Produktions- og distributionsanlæg udgøres af indvindingsanlæg, boringer, rensningsanlæg, bassiner, tekniske anlæg, hovedledninger, pumpestationer, knuder og stikledninger m.v.

Distributionsanlæg udgøres af spildevandsledninger, pumpestationer knuder m.v.

Produktions- og distributionsanlæg måles til kostpris med fradrag af akkumulerede afskrivninger.

Værdiansættelsen af bygninger og tekniske anlæg i Assens Spildevand A/S, Assens Rensning A/S og Assens Vandværk A/S er baseret på vandsektorloven, jf. lov nr. 469 af 12. juni 2010. Der eksisterer ikke et effektivt marked for virksomhedens tekniske anlæg. Værdiansættelsen er derfor som udgangspunkt sket ved anvendelse af nedskrevne genanskaffelsespriser, som udtryk for en estimeret dagsværdi af de tekniske anlæg. Der er under hensyntagen til årsregnskabslovens bestemmelser gennemført en impairment test, hvorved værdiansættelsen af aktiverne revurderes ud fra den samlede værdi af selskabet, baseret på dets forventede fremtidige pengestrømme.

Der foretages lineære afskrivninger over den forventede brugstid, baseret på følgende vurdering af aktivernes forventede brugstider:

Bygninger	20-50 år
Netaktiver	60-100 år
Forsinkelsesbassiner	30 år
Renseanlæg	30 år
Pumpestationer	20 år
Øvrige tekniske anlæg	20-30 år
Maskiner	10-15 år
Specialudstyr, f.eks. laboratorieudstyr	5-10 år
Driftsmateriel	10 år
Transportmidler	5-8 år
It	3 år
Inventar	3-5 år

Der afskrives ikke på grunde.

**Finansielle anlægsaktiver**

Kapitalandele i dattervirksomheder måles til den forholdsmæssige andel af virksomhedernes indre værdi opgjort efter modervirksomhedens regnskabspraksis.

**Tilgodehavender**

Tilgodehavender måles til amortiseret kostpris, der sædvanligvis svarer til nominel værdi. Der nedskrives til imødegåelse af forventede tab efter generelle principper og en individuel vurdering af tilgodehavender.

**Periodeafgrænsningsposter**

Periodeafgrænsningsposter, indregnet under omsætningsaktiver, omfatter afholdte omkostninger vedrørende efterfølgende regnskabsår.

Periodeafgrænsningsposter, indregnet under forpligtelser, indeholder periodiserede indtægter vedrørende efterfølgende regnskabsår.

## Koncern- og årsregnskab 1. januar - 31. december

### Noter

#### 1 Anvendt regnskabspraksis (fortsat)

##### Overdækning

Overstiger de hos forbrugerne opkrævede beløb de reguleringsmæssige omkostninger, indregnes forskellen i balancen som en forpligtelse.

Årets regulering af overdækning indregnes i nettoomsætningen.

##### Selskabsskat og udskudt skat

Aktuelle skatteforpligtelser og tilgodehavende aktuel skat indregnes i balancen som beregnet skat af årets skattepligtige indkomst, reguleret for skat af tidligere års skattepligtige indkomster og for betalte acontoskatter.

Skyldige og tilgodehavende sambeskatningsbidrag indregnes i balancen som "Tilgodehavende selskabsskat" eller "Skyldig selskabsskat".

Udskudt skat måles efter den balanceorienterede gælds metode af alle midlertidige forskelle mellem regnskabsmæssig og skattemæssig værdi af aktiver og forpligtelser.

Udskudte skatteaktiver, herunder skatteværdien af fremførselsberettigede skattemæssige underskud, indregnes med den værdi, hvortil de forventes at blive anvendt, enten ved udligning i skat af fremtidig indtjening eller ved modregning i udskudte skatteforpligtelser inden for samme juridiske skatteenhed og jurisdiktion.

Den indregnede udskudte skatteforpligtelse er alene opstået som følge af aktiviteten efter udskillelsen fra Assens Kommune den 24. juni 2009 og kan således ikke henføres til den eventuelle udskudte skatteforpligtelse omtalt i note 2, der er behæftet med betydelig usikkerhed.

##### Gældsforpligtelser

Finansielle forpligtelser måles til amortiseret kostpris.

Øvrige gældsforpligtelser måles til nettorealisationsværdi.

Gæld til realkreditinstitutter og kreditinstitutter indregnes ved låneoptagelse til det modtagne provenu efter fradrag af afholdte transaktionsomkostninger. I efterfølgende perioder måles de finansielle forpligtelser til kostpris, svarende til den kapitaliserede værdi ved anvendelse af den effektive rente, således at forskellen mellem provenuet og den nominelle værdi indregnes i resultatopgørelsen over låneperioden.

##### Pengestrømsopgørelse

Pengestrømsopgørelsen viser koncernens pengestrømme fordelt på drifts-, investerings- og finansieringsaktivitet for året, årets forskydning i likvider samt koncernens likvider ved årets begyndelse og slutning.

Likviditetsvirkningen af køb og salg af virksomheder vises separat under pengestrømme fra investeringsaktivitet. I pengestrømsopgørelsen indregnes pengestrømme vedrørende købte virksomheder fra anskaffelsestidspunktet, og pengestrømme vedrørende solgte virksomheder indregnes frem til salgstidspunktet.

##### Pengestrøm fra driftsaktivitet

Pengestrømme fra driftsaktivitet opgøres som koncernens andel af resultatet reguleret for ikke-kontante driftsposter, ændring i driftskapital samt betalt selskabsskat.

## Koncern- og årsregnskab 1. januar - 31. december

### Noter

#### 1 Anvendt regnskabspraksis (fortsat)

##### Pengestrøm til investeringsaktivitet

Pengestrømme fra investeringsaktivitet omfatter betaling i forbindelse med køb og salg af virksomheder og aktiviteter samt køb og salg af immaterielle, materielle og finansielle anlægsaktiver.

##### Pengestrøm fra finansieringsaktivitet

Pengestrømme fra finansieringsaktivitet omfatter ændringer i størrelse eller sammensætning af koncernens aktiekapital og omkostninger forbundet hermed samt optagelse af lån, afdrag på rentebærende gæld samt betaling af udbytte til selskabsdeltagere.

##### Likvider

Likvider omfatter likvide beholdninger samt kortfristede værdipapirer med en løbetid under 3 måneder, og som uden hindring kan omsættes til likvide beholdninger, og hvorpå der kun er ubetydelige risici for værdiændringer.

### Nøgletal

De i hoved- og nøgletalsoversigten anførte nøgletal er beregnet således:

Overskudsgrad	$\frac{\text{Resultat af primær drift} \times 100}{\text{Nettoomsætning}}$
Afkast af den investerede kapital	$\frac{\text{Resultat af primær drift} \times 100}{\text{Gennemsnitlig investeret kapital}}$
Investeret kapital	Driftsmæssige immaterielle og materielle anlægsaktiver samt nettoarbejdskapital
Bruttomargin	$\frac{\text{Bruttoresultat} \times 100}{\text{Nettoomsætning}}$
Soliditetsgrad	$\frac{\text{Egenkapital ultimo} \times 100}{\text{Passiver i alt, ultimo}}$
Egenkapitalforrentning	$\frac{\text{Ordinært resultat efter skat} \times 100}{\text{Gennemsnitlig egenkapital}}$

#### 2 Usikkerhed vedrørende skattemæssige indgangsværdier

Dattervirksomhederne Assens Spildevand A/S, Assens Rensning A/S og Assens Vandværk A/S har modtaget en afgørelse fra SKAT, hvor SKAT afviser de af selskaberne anvendte myndighedsfastsatte standardpriser som udtryk for anlægsaktivernes skattemæssige indgangsværdier. SKAT har lagt til grund, at de skattemæssige indgangsværdier skal beregnes skønsmæssigt ud fra en tillempet DCF-model. Principperne herfor har SKAT beskrevet i en vejledning offentliggjort den 10. juni 2011. Det er SKAT's vurdering, at de skattemæssige indgangsværdier på anlægsaktiverne er betydeligt lavere end de myndighedsfastsatte standardpriser. Assens Spildevand A/S, Assens Rensning A/S og Assens Vandværk A/S, samt branchen i øvrigt, er uenig i SKAT's afgørelser, hvorfor disse er påklaget til Landsskatteretten. Landsskatteretten har i kendelser af 26. juni 2014 afsagt de første domme vedrørende problemstillingen og disse er i overvejende grad faldet ud til SKAT's fordel. Afgørelserne er anket, idet branchen er af den opfattelse, at de ikke er i overensstemmelse med lovens ordlyd samt intentionerne med vandsektorloven.

**Koncern- og årsregnskab 1. januar - 31. december**
**Noter**
**2 Usikkerhed vedrørende skattemæssige indgangsværdier (fortsat)**

I ovennævnte kendelser anfægtede Landsskatteretten SKAT's konkrete anvendelse af værdiansættelsesmodel, hvorfor der fortsat er væsentlig usikkerhed forbundet med SKAT's ansættelse af de skattemæssige indgangsværdier, samt den deraf afledte udskudte skatteforpligtelse. Såfremt sagerne i de civile domstole helt skulle falde ud til SKAT's fordel, vil der skulle indregnes en udskudt skat i niveauet 125,4 mio. kr., der modsvares af en opkrævningsret i samme niveau før tilbagediskontering.

Betalbare indkomstskatter er i henhold til indtægtsreguleringen for vandselskaber en omkostning, der kan tillægges vandselskabets priser krone for krone. En evt. udskudt skat vil derfor blive til en opkrævningsret hos selskabets kunder på det tidspunkt, hvor den bliver til en betalbar skat. Den udskudte skat modsvares derfor i nominal værdi af en opkrævningsret.

På baggrund heraf samt den betydelige usikkerhed, der er omkring de faktiske beløbsstørrelser, er den udskudte skatteforpligtelse og tilhørende opkrævningsret hos kunderne ikke indregnet.

t.kr.	Koncern		Modervirksomhed	
	2014	2013	2014	2013
<b>3 Omsætning</b>				
Assens Vandværk A/S	3.629	6.288	0	0
Assens Spildevand A/S inkl. Assens Rensning A/S	74.000	83.695	0	0
Assens Affald og Genbrug A/S	26.120	8.716	0	0
Øvrige	33.951	31.997	451	500
	<u>137.700</u>	<u>130.696</u>	<u>451</u>	<u>500</u>
<b>4 Finansielle indtægter</b>				
Renteindtægter fra bank	35	134	1	1
Øvrige renteindtægter	47	2.220	77	3
	<u>82</u>	<u>2.354</u>	<u>78</u>	<u>4</u>
<b>5 Finansielle omkostninger</b>				
Renteomkostninger til bank	126	0	3	0
Renteomkostninger til kreditinstitutter	1.154	950	99	130
Renteomkostninger til tilknyttede virksomheder	0	0	73	0
Øvrige renteomkostninger	360	71	17	0
	<u>1.640</u>	<u>1.021</u>	<u>192</u>	<u>130</u>
<b>6 Skat af årets resultat</b>				
Beregnet skat af årets resultat	3.125	0	37	0
Årets sambeskatningsbidrag	0	0	14	0
Årets regulering af udskudt skat	19.520	222	0	-46
Regulering af skat vedrørende tidligere år	8.514	0	32	0
Regulering af sambeskatningsbidrag vedrørende tidligere år	0	0	-171	0
Regulering af udskudt skat vedrørende tidligere år	0	986	0	0
Regulering af udskudt skat vedrørende ændret skattesats fra 25 % til 22 %	0	-244	0	0
	<u>31.159</u>	<u>964</u>	<u>-88</u>	<u>-46</u>



**Koncern- og årsregnskab 1. januar - 31. december**
**Noter**
**7 Materielle anlægsaktiver**

t.kr.	Koncern					I alt
	Grunde og bygninger	Tekniske anlæg	Distributionsanlæg	Andre anlæg, driftsmateriel og inventar	Materielle anlægsaktiver under udførelse	
Kostpris 1. januar 2014	65.427	537.715	1.733.462	35.177	42.621	2.414.402
Regulering til primo	365	-824	932	0	0	473
Overført i året	3.492	7.242	47.077	21.423	-79.234	0
Tilgang	19	0	0	457	89.583	90.059
Afgang	0	-7	-2.723	-579	0	-3.309
Kostpris 31. december 2014	69.303	544.126	1.778.748	56.478	52.970	2.501.625
Nedskrivninger 1. januar 2014	-18.647	-213.197	-723.171	0	0	-955.015
Regulering til primo	-365	824	-932	0	0	-473
Nedskrivning på afhændede aktiver	0	0	0	0	0	0
Nedskrivninger 31. december 2014	-19.012	-212.373	-724.103	0	0	-955.488
Afskrivninger 1. januar 2014	3.536	56.021	80.183	15.267	0	155.007
Regulering til primo	0	0	0	15	0	15
Afskrivninger	1.060	12.714	17.989	5.323	0	37.086
Afgang	0	0	-355	-348	0	-703
Afskrivninger 31. december 2014	4.596	68.735	97.817	20.257	0	191.405
<b>Regnskabsmæssig værdi 31. december 2014</b>	<b>45.695</b>	<b>263.018</b>	<b>956.828</b>	<b>36.221</b>	<b>52.970</b>	<b>1.354.732</b>
Afskrives over	20-50 år	5-50 år	20-100 år	3-15 år		

t.kr.	Modervirksomhed		I alt
	Grunde og bygninger	Igangværende arbejder	
Kostpris 1. januar 2014	4.435	207	4.642
Tilgang	226	-207	19
Kostpris 31. december 2014	4.661	0	4.661
Afskrivninger 1. januar 2014	272	0	272
Afskrivninger	96	0	96
Afskrivninger 31. december 2014	368	0	368
<b>Regnskabsmæssig værdi 31. december 2014</b>	<b>4.293</b>	<b>0</b>	<b>4.293</b>
Afskrives over	40 år		

**Koncern- og årsregnskab 1. januar - 31. december**
**Noter**
**7 Materielle anlægsaktiver (fortsat)**

tkr.	Koncern		Modervirksomhed	
	2014	2013	2014	2013
<b>Afskrivning af materielle anlægsaktiver</b>				
Grunde og bygninger	1.060	853	96	92
Tekniske anlæg	12.714	12.380	0	0
Distributionsanlæg	17.989	17.581	0	0
Driftsmidler og inventar	5.323	4.476	0	0
	<b>37.086</b>	<b>35.290</b>	<b>96</b>	<b>92</b>

t.kr.	Modervirksomhed	
	2014	2013
<b>8 Kapitalandele i dattervirksomheder</b>		
Saldo 1. januar	1.174.149	1.174.149
Årets tilgang	0	0
Kostpris 31. december	<b>1.174.149</b>	<b>1.174.149</b>
Værdireguleringer 1. januar	75.943	50.871
Regulering til primo	0	0
Regulering til kapitalandele	-1.030	308
Årets resultat	-2.685	24.764
Værdireguleringer 31. december	<b>72.228</b>	<b>75.943</b>
<b>Regnskabsmæssig værdi 31. december</b>	<b>1.246.377</b>	<b>1.250.092</b>

Navn	Hjemsted	Stemme- og ejerandel
Assens Spildevand A/S	Assens Kommune	100 %
Assens Vandværk A/S	Assens Kommune	100 %
Assens Affald og Genbrug A/S	Assens Kommune	100 %
Assens Service A/S	Assens Kommune	100 %

**9 Aktiekapital**

Aktiekapitalen er fordelt således:

10.000 aktier af nom. 1.000 tkr.	<b>10.000</b>
----------------------------------	---------------

Ingen aktier er tillagt særlige rettigheder.

**Koncern- og årsregnskab 1. januar - 31. december**
**Noter**

t.kr.	Koncern		Modervirksomhed	
	2014	2013	2014	2013
<b>10 Udskudt skat</b>				
Udskudt skat 1. januar	1.111	504	0	47
Regulering af udskudt skat	19.520	607	0	-47
<b>Udskudt skat 31. december</b>	<b>20.631</b>	<b>1.111</b>	<b>0</b>	<b>0</b>
Hensættelser til udskudt skat vedrører:				
Materielle anlægsaktiver	20.631	1.111	0	0
t.kr.	Koncern		Modervirksomhed	
	2014	2013	2014	2013
<b>11 Langfristede gældsforpligtelser</b>				
Gældsforpligtelserne fordeles således:				
<b>Kreditinstitutter</b>				
Langfristet	57.961	37.411	4.335	4.460
Kortfristet	3.708	2.529	125	125
	<b>61.669</b>	<b>39.940</b>	<b>4.460</b>	<b>4.585</b>
<b>Reguleringsmæssige overdækninger</b>				
Langfristet	22.263	22.571	0	0
Kortfristet	528	3.726	0	0
	<b>22.791</b>	<b>26.297</b>	<b>0</b>	<b>0</b>
<b>Gældsforpligtelser i alt</b>	<b>84.460</b>	<b>66.237</b>	<b>0</b>	<b>0</b>
Gældsforpligtelserne er indregnet således i balancen:				
Langfristede gældsforpligtelser	80.224	59.982	4.335	4.460
Kortfristede gældsforpligtelser	4.236	6.255	125	125
	<b>84.460</b>	<b>66.237</b>	<b>4.460</b>	<b>4.585</b>
Langfristede gældsforpligtelser, der forfalder efter 5 år fra regnskabsårets udløb (regnskabsmæssig værdi)				
	<b>41.533</b>	<b>28.480</b>	<b>3.797</b>	<b>3.922</b>

## Koncern- og årsregnskab 1. januar - 31. december

### Noter

tkr.	Koncern	
	2014	2013
<b>12 Medarbejderforhold</b>		
Gager og lønninger	21.902	21.908
Pensioner	3.261	3.038
Omkostninger til social sikring	498	507
Andre personaleomkostninger	1.062	986
	<b>26.723</b>	<b>26.439</b>
Vederlag til nuværende og tidligere bestyrelsesmedlemmer	258	265
Vederlag til direktion	1.001	930
Vederlag til bestyrelse og direktion	1.259	1.195
Gennemsnitligt antal fuldtidsbeskæftigede	58	59

### 13 Eventualposter m.v.

Assens Forsyning A/S-koncernens eventualforpligtelser omfatter de for branchen sædvanlige miljøforpligtelser.

Assens Forsyning Holding A/S indgår i sambeskatning med de danske datterselskaber. Selskaberne hæfter ubegrænset og solidarisk for danske kildeskatte på udbytte, renter og royalties inden for sambeskatningskredsen. Koncernen som helhed hæfter ikke over for andre.

Assens Forsyning A/S og dens dattervirksomheder har en lejekontrakt om levering af fibernet. Kontrakten løber i 20 år og pr. 31. december 2014 udgør restløbetiden 18 år, svarende til en resterende forpligtelse på 2.520 tkr.

#### Assens Rensning A/S, Assens Spildevand A/S og Assens Vandværk A/S

Der henvises til note 2, som beskriver usikkerheden vedrørende fastsættelse af de skattemæssige indgangsværdier på selskabets materielle anlægsaktiver, og den deraf afledte udskudte og betalbare skat.

### 14 Pantsætninger og sikkerhedsstillelser

Selskabet har stillet ubegrænset selvskyldnerkaution for dattervirksomhedernes bankgæld.

### 15 Usikkerhed vedrørende regnskabsposter

En eventuel over- eller underdækning, svarende til forskellen mellem kostpris for affaldsbehandling og de hos forbrugerne opkrævede beløb for perioden frem til udskillelsen fra Assens Kommune, er ikke særskilt gjort op. En eventuel over- eller underdækning er indeholdt i selskabets egenkapital.

### 16 Nærtstående parter

Assens Forsyning A/S' nærtstående parter med bestemmende indflydelse omfatter selskabets 100 % ejer:

Assens Kommune, Rådhus Allé 5, 5610 Assens.

Assens Forsyning A/S' nærtstående parter med betydelig indflydelse omfatter dattervirksomheder, som omtalt i note 6 samt selskabernes bestyrelse, direktion og ledende medarbejdere og disse personers relaterede familiemedlemmer. Nærtstående parter omfatter endvidere virksomheder, hvori førnævnt personkreds har væsentlige interesser.

**Koncern- og årsregnskab 1. januar - 31. december**
**Noter**

tkr.	Koncern	
	2014	2013
<b>17 Pengestrømsopgørelse - reguleringer</b>		
Andre finansielle indtægter	-82	-2.354
Andre finansielle omkostninger	1.640	1.021
Afskrivninger på materielle anlægsaktiver	37.086	35.290
Salg af materielle anlægsaktiver	2.606	3.331
Årets overdækning	-3.506	-1.494
Renter betalt vedrørende skat tidligere år	0	-306
Beregnet skat	-3.125	-964
Øvrige reguleringer	-519	0
Regulering af skat vedrørende tidligere år	-8.514	0
	<b>25.586</b>	<b>34.524</b>
<b>18 Pengestrømsopgørelse - ændring i driftskapital</b>		
Ændring i tilgodehavender	-810	-3.472
Ændring i leverandører og anden gæld	4.747	205
	<b>3.937</b>	<b>-3.267</b>